

## 4.500 tonna aukning hámarkslífmassa og breytingar á eldissvæðum Háafells í Ísafjarðardjúpi

### Álit um matsáætlun

#### 1 Inngangur

Þann 14. febrúar 2024 barst Skipulagsstofnun matsáætlun frá Háafelli ehf. vegna umhverfismats fyrir 4.500 tonna aukningu á hámarkslífmassa af laxi og regnbogasilungi og breytingar á eldissvæðum fyrirtækisins í Ísafjarðardjúpi samkvæmt 21. gr. laga um umhverfismat framkvæmda og áætlana nr. 111/2021, sbr. lið 1.08 í 1. viðauka laganna.

Skipulagsstofnun leitaði umsagna Ísafjarðarbæjar, Strandabyggðar, Súðavíkurrepps, Fiskistofu, Hafrannsóknastofnunar, Landhelgisgæslunnar, Matvælastofnunar, Minjastofnunar Íslands, Náttúrufræðistofnunar Íslands, Samgöngustofu, Umhverfisstofnunar og Vegagerðarinnar um matsáætlun Háafells.

Matsáætlun var kynnt með auglýsingu í Morgunblaðinu 16. febrúar 2024 og var aðgengileg á Skipulagsgátt. Kynningartími matsáætlunar var frá 14. febrúar 2024 til 15. mars 2024.

#### 2 Gögn lögð fram

Matsáætlun framkvæmdaraðila: Matsáætlun fyrir 4.500 tonna aukningu hámarkslífmassa af laxi og regnbogasilungi og breytingar á eldissvæðum Háafells ehf. í Ísafjarðardjúpi. Háafell ehf. og Eldi og umhverfi ehf. Febrúar 2024.

Umsagnir um matsáætlun bárust frá:

- Ísafjarðarbæ þann 14. mars 2024,
- Strandabyggð þann 18. mars 2024,
- Súðavíkurreppi þann 8. mars 2024,
- Fiskistofu þann 15. mars 2024,
- Hafrannsóknastofnun þann 1. mars 2024,
- Landhelgisgæslunni þann 15. mars 2024,
- Matvælastofnun þann 13. mars 2024,
- Náttúrufræðistofnun Íslands þann 15. mars 2024,
- Samgöngustofu þann 14. mars 2024,
- Umhverfisstofnun þann 15. mars 2024,
- Vegagerðinni þann 15. mars 2024,
- Náttúruverndarsamtökunum Laxinn lifi þann 15. mars 2024,
- Tjaldtanga ehf. og útgerð rækjubátsins Halldórs Sigurðssonar ÍS-14 þann 15. mars 2024.

Ekki barst umsögn frá Minjastofnun Íslands. Frekari upplýsingar bárust frá framkvæmdaraðila þann 21. mars og 24. apríl 2024.



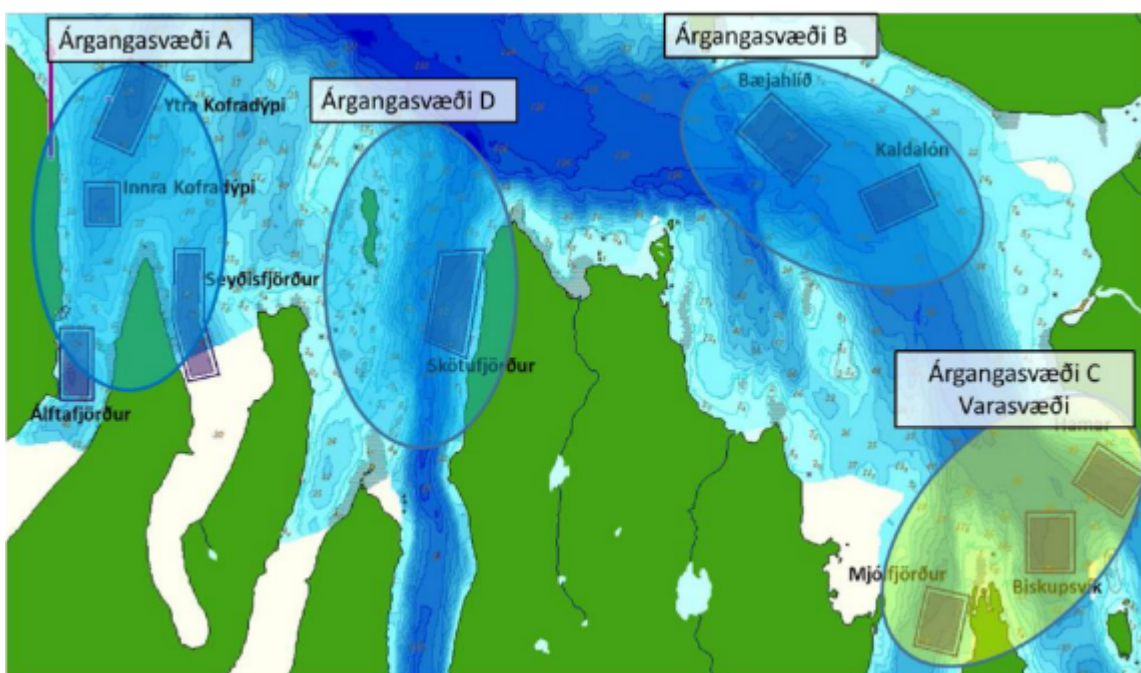
### 3 Framkvæmd

Í matsáætlun framkvæmdaraðila eru kynnt áform Háafells um 4.500 tonna aukningu á hámarkslífmassa af laxi og regnbogasilungi og breytingar á eldissvæðum fyrirtækisins í Ísafjarðardjúpi og gerð grein fyrir hvernig fyrirtækið hyggst standa að mati á umhverfisáhrifum framkvæmdarinnar.

#### Forsaga

Sjókvíaeldi Háafells ehf. í Ísafjarðardjúpi hefur hlotið málsmeðferð á grundvelli laga um mat á umhverfisáhrifum, en þann 22. desember 2020 birti Skipulagsstofnun álit um mat á umhverfisáhrifum vegna framleiðslu á 6.800 tonnum af laxi í sjókvíum í Ísafjarðardjúpi á vegum Háafells ehf. Fyrirkomulag eldis miðast við kynslóðaskipt eldi þannig að hverju sinni verði aðeins einn árgangur af laxi í eldi á hverju árgangsvæði. Vegna takmarkana í áhættumati erfðablöndunar er gert ráð fyrir að framleiða ófrjóan lax á einu af þremur árgangsvæðum. Þannig er gert ráð fyrir að framleidd verði 6.800 tonn af frjóum laxi í tvö ár af þremur og 6.800 tonn af ófrjóum laxi í eitt ár af þremur. Allt eldi á frjóum laxi á að fara fram á árgangsvæðum A og D og allt eldi á ófrjóum laxi á árgangsvæði B en árgangsvæði C er skilgreint sem varasvæði (Mynd 1).

Háafell hefur tilkynnt tvær breytingar á ofangreindri framkvæmd til Skipulagsstofnunar til ákvörðunar um matsskyldu. Þann 3. maí 2021 tók Skipulagsstofnun ákvörðun um að eldi á regnbogasilungi samhliða eða í staðinn fyrir frjóan eða ófrjóan lax væri ekki háð mati á umhverfisáhrifum. Þann 22. febrúar 2024 tók Skipulagsstofnun ákvörðun um að tímabundin notkun á tveimur eldissvæðum, þ.e. Ytra-Kofradýpi og Seyðisfirði, með mismunandi árgöngum eldislax innan sama árgangsvæðis frá vori 2024 til vorsins 2026 væri ekki háð mati á umhverfisáhrifum.



Mynd 1 Fyrirhuguð árgangsvæði (blá sporaskja), varasvæði (græn sporaskja) og eldissvæði (kassar) Háafells fyrir 6.800 tonna framleiðslu á laxi í Ísafjarðardjúpi (Mynd úr matskýrslu Háafells, 2020).

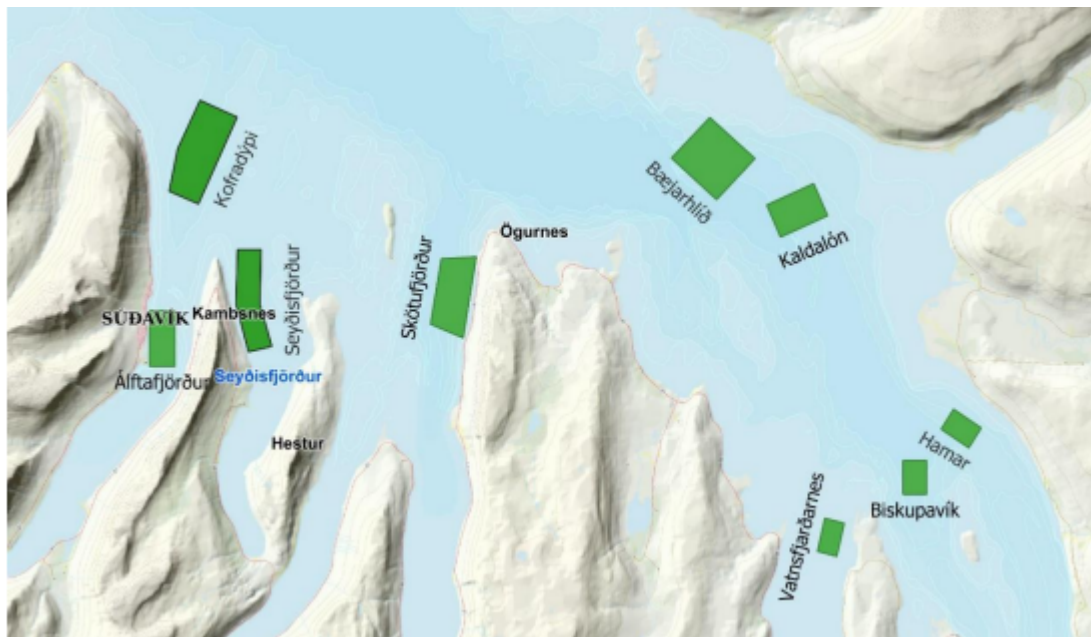
#### Framkvæmd

Fyrirhuguð framkvæmd felst í að auka umfang sjókvíaeldis í Ísafjarðardjúpi úr 6.800 tonna hámarkslífmassa í 11.300 tonn, eða um 4.500 tonn. Einnig er gert ráð fyrir breytingum á eldissvæðum. Í Kofradýpi verður eldissvæðum fækkað úr tveimur í eitt og flatarmál aukið úr 2,8 km<sup>2</sup> í 3,3 km<sup>2</sup>. Þá er gert ráð fyrir að stækka eldissvæðið við Bæjahlíð úr 2,2 km<sup>2</sup> í 3 km<sup>2</sup>. Engar



breytingar eru gerðar á árgangasvæðum eða varasvæði frá því sem nú er. Eldið fer fram í opnum eldiskvíum og ekki verður notast við ásætuvarnir. Fram kemur að uppistaða seiða verði fengin úr seiðaeldisstöð Háafells á Nauteyri og er stefnt að því að fyrirtækið framleiði öll sín seiði þar. Áætlað er að u.þ.b. 2,65 milljónir eldisseiða verði flutt í eldiskvíar á hverju ári frá apríl og fram eftir september. Meðalþyngd eldisseiða verði ekki minni en 150 g. Samkvæmt eldisáætlun er gert ráð fyrir að 1.257 tonn af kolefni, 511 tonn af köfnunarefni og 84 tonn af fosfór falli til við eldi á einum árgangi. Fjallað er um lokaðar sjókvíar sem valkost til að draga úr álagi vegna laxalúsar og við framleiðslu stórseiða.

Um framkvæmdalýsingu vísast að öðru leyti til matsáætlunar Háafells.



Mynd 2 Afmörkun eldisvæða Háafells í Ísafjarðardjúpi eftir áformaðar breytingar á eldisvæðum við Kofradýpi og Bæjahlíð (Mynd úr matsáætlun).

## 4 Álit Skipulagsstofnunar

Skipulagsstofnun hefur farið yfir framlagða matsáætlun framkvæmdaraðila ásamt umsögnum og viðbrögðum framkvæmdaraðila við þeim í samræmi við 21. gr. laga um umhverfismat framkvæmda og áætlana nr. 111/2021.

Samkvæmt 3. mgr. 21. gr. laga nr. 111/2021 skal álit Skipulagsstofnunar fela í sér leiðbeiningar til framkvæmdaraðila um vinnslu, efni og framsetningu umhverfismatsskýrslu. Álit Skipulagsstofnunar er bindandi fyrir framkvæmdaraðila og skal hann leggja það til grundvallar umhverfismatsskýrslu ásamt matsáætlun. Að öðru leyti er kveðið á um kröfur til umhverfismatsskýrslna í 22. gr. laga nr. 111/2021 og 15. gr. reglugerðar um umhverfismat framkvæmda og áætlana nr. 1381/2021.

Að neðan er gerð grein fyrir atriðum sem fjalla þarf um í umhverfismatsskýrslu umfram það sem tilgreint er í matsáætlun framkvæmdaraðila eða leiðir beint af kröfum í 21. gr. laga nr. 111/2021 um umhverfismat framkvæmda og áætlana og reglugerðar á grundvelli þeirra.

### Framkvæmd

Í umsögn Matvælastofnunar er óskað eftir að í umhverfismatsskýrslu verði á sömu mynd sýnd afmörkun eldisvæða í dag og áformaðar breytingar og fjarlægðir í eldisvæði ótengdra rekstraraðila merkt inn á.



Í umsögn Umhverfisstofnunar kemur fram að gera þarf betur grein fyrir hvernig fyrirtækið hyggst bregðast við ef fresta þarf útsetningu á svæði ef þau hafa ekki jafnað sig eftir hvíld. Gera megi ráð fyrir því að álag á svæði aukist með heimild fyrir auknum lífmassa og því mikilvægt að hafa áætlun ef ekki verður hægt að setja út fisk eftir hvíld. Sérstaklega sé þetta mikilvægt þar sem verið er að ala frjóan lax og regnboga en eingöngu er heimilt að vera með regnboga eða ófrjóan lax innan Æðeyjar.

Í svörum Háafells kemur fram að tekið verði tillit til ofangreindra ábendinga.

Auk ofangreinds þarf í umhverfismatskýrslu að tilgreina hámarkslífmassa á hverju eldissvæði eftir breytingu.

### **Valkostir**

Í matsáætlun Háafells kemur fram að í valkostagreiningu verði teknir fyrir eftirfarandi valkostir; núllkostur, lokaðar sjókvíar, eldi á ófrjóum laxi, eldistegund, umfang eldis, staðsetning sjókvía og eldisferill/stærð seiða. Við mat á því hvort ofangreindir valkostir séu raunhæfir verði lagt mat á m.a. samkeppnishæfni, umhverfisaðstæður og umhverfisáhrif.

Skipulagsstofnun minnir á að við mat á umhverfisáhrifum skal gera grein fyrir raunhæfum valkostum sem framkvæmdaraðili hefur kannað og bera þá saman með tilliti til umhverfisáhrifa. Samanburður valkosta er mikilvægur liður í mati á umhverfisáhrifum til að draga eins og kostur er úr neikvæðum umhverfisáhrifum framkvæmdar. Skipulagsstofnun telur mikilvægt að umhverfismat framkvæmdarinnar verði nýtt til að bera saman umhverfisáhrif þeirra valkosta sem til greina koma.

Í umhverfismatskýrslu þarf að setja fram lýsingu og mat á þeim kosti að auka lífmassa um 4.500 tonn innan núverandi svæða og setja fram upplýsingar um helstu ástæður fyrir þeim valkosti sem var valinn með tilliti til umhverfisáhrifa framkvæmdarinnar.

### **Almennt**

Samkvæmt matsáætlun Háafells er gert ráð fyrir að styðjast m.a. við gögn sem tekin voru saman í matskýrslu til Skipulagsstofnunar 2020 í umfjöllun um flesta umhverfisþætti. Í einhverjum tilvikum er gert ráð fyrir að uppfæra gögnin.

Í umsögnum er m.a. bent á að taka þurfi tillit til þeirra upplýsinga sem fyrir liggja um raunveruleg umhverfisáhrif framkvæmdarinnar fram til þessa og þeirra ályktana sem unnt er að draga af þeim.

Skipulagsstofnun telur mikilvægt að í umhverfismatskýrslu séu öll fyrirliggjandi gögn uppfærð þannig að matið byggji á nýjustu tiltæku gögnum. Við mat á umhverfisáhrifum framkvæmdarinnar þarf einnig að gera grein fyrir áhrifum núverandi eldis. Mikilvægt er að við framsetningu á vöktunarniðurstöðum verði tilgreint hve mikið álag var á viðkomandi umhverfisþætti þegar vöktun var framkvæmd. Til dæmis að gerð verði grein fyrir þeim lífmassa sem var í eldi áður en botnsýni voru tekin. Einnig bendir Skipulagsstofnun á að sýna þarf staðsetningu sýnatökustaða með tilliti til eldisbúnaðar hverju sinni.

### **Vatnshlot**

Í umsögn Umhverfisstofnunar kemur fram að meta þurfi áhrif framkvæmdarinnar á þau vatnshlot sem tengjast henni, sbr. lög um stjórn vatnamála. Í áhrifamatinu þurfi m.a. að gera grein fyrir vatnshlotum á áhrifasvæði framkvæmdarinnar, meta áhrif framkvæmdar á gæðapætti strandsjávar, útbúa áætlun um að staðfesta ástand áður en framkvæmdir hefjast, meta hvort að umhverfismarkmið vatnshlota náist og gera grein fyrir mögulegum mótvægisáðgerðum og virkni þeirra, ef þörf krefur.



Í umhverfismatsskýrslu þarf að meta áhrif framkvæmdarinnar á vatnshlot til samræmis við umsögn Umhverfisstofnunar.

### **Slyasleppingar og erfðablöndun**

Í matsáætlun Háafells kemur fram að í umhverfismatsskýrslu verði megin áhersla lögð á mótvægisáðgerðir og lagt mat á möguleg áhrif strokulaxa á villta laxfiskastofna.

Í umsögn Hafrannsóknastofnunar er bent á að fjalla þurfi um möguleikann á stórum strokatburðum eins og urðu þegar um 3.500 laxar (flestin kynþroska) struku úr eldi Arctic Sea Farm í Patreksfirði sl. haust. Hvernig megi koma í veg fyrir slíka atburði og mótvægisáðgerðir gegn þeim. Fiskistofa telur að gera þurfi grein fyrir því hvernig líkur á stroki úr eldi verði lágmarkaðar og fjalla um áhrif strokulaxa á villta stofna. Í umsögnnum er einnig bent á að við mat á áhrifum slyasleppinga þurfi að horfa til áhrifa á laxfiska í ám utan Ísafjarðardjúps, sbr. nýleg dæmi. Gera þurfi grein fyrir þeim ám sem geti orðið fyrir áhrifum vegna slyasleppinga, leggja mat á líkur slíks stroks með hliðsjón af gögnum um tíðni og umfang slíkra mengunarslysa undanfarin ár og taka tillit til slíkra upplýsinga við mat á því hvort um umtalsverð áhrif sé að ræða. Umsagnaraðili bendir á að vísað sé til áhættumats erfðablöndunar án þess að tekið sé tillit til reynslu af tíðni og umfangi slyasleppinga eftir gerð þess og áhrif þess á forsendur matsins. Taka þurfi afstöðu til áreiðanleika áhættumatsins.

Í svörum Háafells kemur fram að tekið verði tillit til ábendinga Hafrannsóknastofnunar og Fiskistofu. Í umhverfismatsskýrslu verði farið vel yfir líkur á mögulegu stroki, dreifingu eldislaxa í veiðiár og áhrif á villta laxfiska í ám út frá reynslunni hérlandis og niðurstöðum rannsókna. Fram kemur að rekstraraðila beri að fara eftir áhættumati erfðablöndunar og hann hafi ekkert með forsendur þess að gera en tekið verði tillit til breyttra forsendna í umhverfismatinu. Bent er á að í matsskýrslu félagsins frá 2020 voru lagðar til mótvægisáðgerðir umfram það sem gert er ráð fyrir í áhættumati erfðablöndunar og verði þær tillögur ítrekaðar í þessu umhverfismati til að draga úr umhverfisáhrifum.

Skipulagsstofnun telur mikilvægt að ofangreindu sé fylgt. Í umhverfismatsskýrslu þarf að fjalla um möguleikann á stórum strokatburðum, gera grein fyrir líklegu áhrifasvæði, meta líkur á stroki og virkni mótvægisáðgerða með hliðsjón af reynslunni hérlandis og erlendis og meta áhrif á villta laxastofna m.t.t. erfðablöndunar. Við matið þarf að horfa til samlegðaráhrifa með öðru eldi á Vestfjörðum. Einnig þarf að meta hættu á slyasleppingum vegna náttúruvár, s.s. ofanflóða.

### **Sjúkdómar og sníkjudýr**

Í matsáætlun Háafells kemur fram að unnið verði mat á mögulegri hættu á að sjúkdómar berist frá laxeldinu yfir í villta laxfiskastofna m.a. út frá farleiðum og staðsetningu eldissvæða. Gerð verði grein fyrir mögulegum smitleiðum á milli eldissvæða og mótvægisáðgerðum til að lágmarka líkur á smiti, s.s. er varðar smitþröskulda/fjarlægðarmörk og flutning á fiski. Við mat á áhrifum laxalúsar verði megináhersla lögð á að gera grein fyrir tíðni lúsar í eldi á Vestfjörðum, áhrifum á villta stofna, vöktun lúsa og viðbrögðum við frávikum og mögulegum mótvægisáðgerðum.

Í umsögn Hafrannsóknastofnunar kemur fram að fjalla þarf um samlegðaráhrif Háafells með öðrum framkvæmdaraðilum sem fyrirhuga starfsemi í Ísafjarðardjúpi þá helst m.t.t. dreifingu lúsa og sjúkdóma (t.d. ISA veiru). Komi til þess að laxa- og fiskilús verði mikið vandamál eins og í Patreks- og Tálknafirði gæti þurft að grípa til lyfjameðhöndlunar. Hvernig bregðast á við slíkum atburðum er mikilvægt að liggja fyrir í áætlunum framkvæmdaraðila. Í Ísafjarðardjúpi verða margir ótengdir aðilar, fleiri en í öðrum fjörðum, og því er laxa- og fiskilús sérstakt áhyggjuefni að mati Hafrannsóknastofnunar. Fiskistofa tekur undir þessi sjónarmið í umsögn sinni og telur að huga þurfi sérstaklega að hugsanlegum áhrifum laxalúsar á náttúrulega stofna laxfiska.

Í svörum Háafells kemur fram að tekið verði tillit til ofangreindra ábendinga.





Skipulagsstofnun tekur undir umsagnir Hafrannsóknastofnunar og Fiskistofu og telur mikilvægt að þeim verði fylgt í umhverfismatsskýrslu. Jafnframt telur stofnunin að setja þurfi líklega dreifingu sjúkdóma og sníkjudýra í samhengi við staðsetningu vatnsfalla sem fóstura villta laxfiska og líklegar farleiðir laxfiska í Ísafjarðardjúpi.

### **Veiðar**

Í matsáætlun Háafells kemur fram að gerð verði grein fyrir fisk- og rækjuveiðum í Ísafjarðardjúpi og lagt mat á hugsanleg áhrif eldisins á veiðarnar, m.a. með hliðsjón af gögnum um staðsetningu og umfang veiðanna á síðustu árum.

Í umsögn Hafrannsóknastofnunar kemur fram að breyting eldissvæðisins við Bæjahlíð geti haft áhrif á línuveiðar, handfæraveiðar, dragnótarveiðar og rækjuveiðar. Horfa þurfi til samlegðaráhrifa með öðru eldi við mat á áhrifum á veiðar. Í umsögnum er einnig bent á að fyrirhugað eldi muni skerða mikilvæg togsvæði rækjuveiða.

Í svörum Háafells kemur fram að gerð verði grein fyrir rækjuveiðum og veiðisvæðum rækju í Ísafjarðardjúpi. Einnig kemur fram að haft verði samráð við rækjusjómenn og gerð grein fyrir afrakstri rækjuveiða í Ísafjarðardjúpi og áhrifum á samfélag.

Skipulagsstofnun telur að í umhverfismatsskýrslu þurfi að horfa til samlegðaráhrifa með öðru sjókvíaeldi í Ísafjarðardjúpi við mat á áhrifum framkvæmdarinnar á fisk- og rækjuveiðar.

### **Rækja**

Í matsáætlun Háafells kemur fram að gerð verður grein fyrir grunnástandi nytjafiska í Ísafjarðardjúpi og lagt mat á áhrif eldisins á dreifingu og viðgang rækju og sjávarfiska í Ísafjarðardjúpi. Fram kemur að umfjöllun um rækju komi til með að byggja á ráðgjafarskýrslum Hafrannsóknastofnunar.

Í umsögnum er bent á að mörgum spurningum sé enn ósvarað um áhrif sjókvíaeldis á rækjustofninn í Ísafjarðardjúpi. Fyrir innan Vigur og Æðey séu búsvæði sem séu rækju mjög mikilvæg. Varpa þurfi frekara ljósi á áhrif eldisins á búsvæði rækju, fæðumöguleika, afrán sviflægra rækjulifra, afrán rækju og viðgang og útbreiðslu rækjustofnsins.

Í svörum Háafells kemur fram að í umhverfismatsskýrslu verði leitast við að svara þessum spurningum. Einnig verði gerð grein fyrir áhrifum laxalúsalyfja á rækjustofna.

Skipulagsstofnun telur að í umhverfismatsskýrslu þurfi að gera grein fyrir mikilvægi fyrirhugaðs framkvæmdasvæðis fyrir rækju og leggja mat á möguleg áhrif framkvæmdarinnar á búsvæði rækju, viðgang og útbreiðslu stofnsins. Við matið þarf einnig að horfa til samlegðaráhrifa með öðru sjókvíaeldi í Ísafjarðardjúpi.

### **Samlegðaráhrif**

Í umsögn Umhverfisstofnunar kemur fram að í umhverfismatsskýrslu er mikilvægt að gera grein fyrir samlegð með öðrum fyrirtækum á svæðinu. Horfa þurfi til samræmingar útsetninga milli Háafells, Arctic Sea Farm og Arnarlax. Svæðin Arnarnes (Arnarlax) og Kirkjusund (ASF) séu innan 5 km fjarlægðar frá svæðum Háafells og geti öll frestun haft keðjuverkandi áhrif á önnur fyrirtæki. Þrátt fyrir að Arnarlax og ASF geti ekki nýtt svæðin sem um ræðir að svo stöddu vegna siglingaröryggis sé nauðsynlegt að skoða og meta hvernig allar breytingar hafi áhrif á nýtingu svæða.

Í svörum Háafells kemur fram að tekið verði tillit til ábendinga Umhverfisstofnunar.

Skipulagsstofnun tekur undir ábendingu Umhverfisstofnunar. Mikilvægt er að í umhverfismatsskýrslu verði horft til samlegðaráhrifa með öðru sjókvíaeldi í umfjöllun um áhrif á alla umhverfisþætti.



## Siglingar

Í matsáætlun Háafells er ekkert fjallað um áhrif breyttrar afmörkunar eldissvæða á öryggi siglinga.

Í umsögn Vegagerðarinnar, Landhelgisgæslu Íslands og Samgöngustofu er bent á mikilvægi þess að hugað sé að öryggi siglinga við breytingar á afmörkun eldissvæða. Er m.a. bent á að fyrirhuguð stækkun eldissvæðis við Bæjahlíð nái inn í hvítan ljósgeira vitans í Æðey og feli í sér farartálama á öruggri siglingagleið. Telja allar stofnanirnar að framkvæma þurfi áhættumat vegna siglingaöryggis. Í umsögn Umhverfisstofnunar er jafnframt bent á að áhættumat siglingaöryggis þurfi að liggja fyrir fyrir öll svæði sem falla undir framkvæmdina, þ.e. ekki bara þau sem verið sé að breyta.

Í svörum Háafells kemur fram að framkvæmt verði áhættumat vegna siglingaöryggis.

Skipulagsstofnun tekur undir framangreindar umsagnir og telur mikilvægt að unnið verði áhættumat siglinga fyrir framkvæmdina. Í umhverfismatsskýrslu þarf að leggja mat á áhrif framkvæmdarinnar á siglingar byggt á áhættumati siglinga og leggja til mótvægisáðgerðir ef þörf krefur.

## Strandsvæðisskipulag Vestfjarða

Í matsáætlun Háafells kemur fram að áformin samræmist strandsvæðisskipulagi.

Skipulagsstofnun bendir á að áform Háafells fela í sér að eldissvæði verða stækkuð út fyrir skipulagsreiti sem afmarkaðir eru fyrir staðbundna nýtingu í strandsvæðisskipulagi Vestfjarða. Stækkuð eldissvæði skarast á við skipulagsreiti sem eru skilgreindir fyrir almenna nýtingu og siglingar. Mikilvægt er að í umhverfismatsskýrslu verði birtar myndir sem sýna skipulagsuppdrátt strandsvæðisskipulags Vestfjarða þar sem búið að leggja eldissvæði ofan á til að gera grein fyrir samræmi við afmörkun skipulagsreita.

Á reitum sem skilgreindir eru fyrir almenna nýtingu er gert ráð fyrir almennri nýtingu strandsvæða, svo sem til atvinnuveiða, ferðaþjónustu og útivistar ásamt hefðbundnum nytjum til einkanota, og skal aðstæðum til almennrar nýtingar viðhaldið. Staðbundin nýting, líkt og fiskeldi, getur farið fram á svæðum sem skilgreind eru fyrir almenna nýtingu en þá þarf að taka mið af eftirfarandi: a) að staðbundin nýting takmarki ekki aðgengi að þekktum/mikilvægum veiðislóðum, b) að staðbundin nýting hindri ekki siglingar um skipulagssvæðið og c) að staðbundin nýting rýri ekki möguleika til útivistar og ferðaþjónustu, á þekktum viðkomustöðum ferðamanna eða þar sem áformuð er uppbygging til útivistar og ferðaþjónustu.

Í þeim tilvikum þar sem stækkuð eldissvæði fara yfir reiti sem skilgreindir eru fyrir almenna nýtingu þarf mat á áhrifum framkvæmdarinnar að taka mið af framangreindum viðmiðum strandsvæðisskipulags Vestfjarða og leggja mat á áhrif á fiskveiðar, með tilliti til þekktra/mikilvægra veiðislóða, og útivist og ferðaþjónustu, með tilliti til þekktra útivistarstaða og viðkomustaða ferðamanna sem og staða þar sem áformuð er uppbygging til útivistar eða ferðaþjónustu, auk þess að leggja mat á áhrif á siglingar. Við mat á þessum þáttum þarf að horfa til þess að áformin fela í sér umtalsvert stærri eldissvæði en áður og því mögulegt að stór svæði verði ekki aðgengileg til veiða, siglinga, ferðaþjónustu eða annarrar nýtingar.

Á reitum sem skilgreindir eru fyrir siglingar skal stuðla að öruggum og greiðum siglingum. Ekki er gert ráð fyrir mannvirkjum eða staðbundinni starfsemi/nýtingu sem hindrar för skipa eða hefur áhrif á siglingaöryggi, svo sem fiskeldi. Í þeim tilvikum þar sem stækkuð eldissvæði fara yfir reiti sem skilgreindir eru fyrir siglingar þarf mat á áhrifum framkvæmdarinnar og útfærsla hennar að taka mið af framangreindum ákvæðum strandsvæðisskipulags Vestfjarða og meta þarf áhrif á siglingar byggt á áhættumati siglinga, sbr. umfjöllun að framan.

Skipulagsstofnun bendir einnig á að eldissvæðin Álftafjörður og Skötufjörður, sem ekki stendur til að breyta afmörkun á, liggja að hluta innan reita í nýtingarflokknum lagnir og vegir. Á reitum sem



---

skilgreindir eru í nýtingarflokknum lagnir og vegir er almennt ekki gert ráð fyrir starfsemi sem hefur áhrif á öryggi veitulagna. Leggja þarf mat á áhrif framkvæmdarinnar á strenglagnir á þeim skipulagsreitum sem það á við.

### **Loftslag**

Í umsögn Umhverfisstofnunar kemur fram að loftslag eigi að vera sér matsþáttur í mati á umhverfisáhrifum fyrir framkvæmdina.

Í svörum Háafells kemur fram að að tekið verði tillit til ábendingarinnar.

Skipulagsstofnun bendir á að loftslag er einn af þeim umhverfisþáttum sem fjalla þarf um í umhverfismatskýrslu, sbr. 15. gr. reglugerðar um umhverfismat framkvæmda og áætlana nr. 1381/2021.

### **Vöktun**

Í umsögn Umhverfisstofnunar er lögð áherslu á að vöktunaráætlun framkvæmdaraðila verði uppfærð til samræmis við fyriráætlanir og liggja fyrir í umhverfismatskýrslu. Þar sé mikilvægt að tilgreina þá vöktun sem kemur inn í samræmi við lög um stjórn vatnamála.

Skipulagsstofnun tekur undir ábendingu Umhverfisstofnunar. Í umhverfismatskýrslu þarf að leggja fram uppfærða vöktunaráætlun sem m.a. tekur mið af lögum um stjórn vatnamála, sbr. 15. gr. reglugerðar um umhverfismat framkvæmda og áætlana nr. 1381/2021.

Reykjavík, 26. apríl 2024

Jón Ágúst Jónsson

Jóhanna Hrund Einarsdóttir



